

# Para las mentes creativas

La sección educativa “Para las mentes creativas” puede ser fotocopiada o impresa de nuestra página del Web por el propietario de este libro para usos educativos o no comerciales. “Actividades educativas” extra curriculares, pruebas interactivas, e información adicional están disponibles en línea. Visite [www.SylvanDellPublishing.com](http://www.SylvanDellPublishing.com) y haga clic en la portada del libro y encontrará todos los materiales adicionales.

## Observaciones de la Luna

Los meses como los conocemos (enero, febrero, etc.) son **solares**, basados en cuantos cuantos días, aproximadamente le toma a la tierra girar alrededor del sol divididos en doce. **El mes lunar**, se basa en el tiempo que le toma a la luna girar alrededor de la tierra.

**Las fases** (formas) de la luna cambian de acuerdo a su ciclo mientras rota alrededor de la tierra, y la posición de la luna con respecto a la salida o puesta del sol. Este ciclo dura aproximadamente 29 1/2 días.

Un mes lunar (luna) comienza el “día primero” con **una luna nueva**. El sol y la luna están en la misma posición y salen al mismo tiempo. No podemos ver la luna nueva.

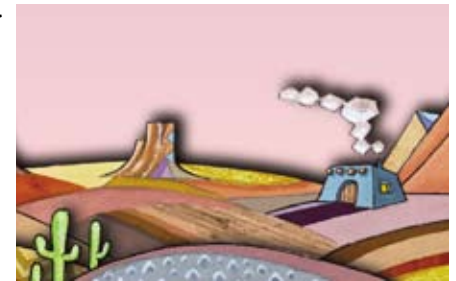
La luna sale y se pone aproximadamente 50 minutos más tarde cada día.

La luna parece “crecer” o **crece** cada día de luna nueva a luna llena. El lado brillante de la luna nueva apunta al sol poniente y puede ser vista al caer la tarde en un día despejado.

**La luna creciente** está entre la luna nueva y la media luna (menos de la mitad llena) y puede ser creciente o menguante.

**La media luna creciente** o **cuarto creciente** ocurre cerca de una semana después de la luna nueva. La luna está a un cuarto de camino de su rotación, pero parece “la mitad llena.” La luna en cuarto creciente esta muy alta en el cielo cuando el sol se pone.

La **luna gibosa** ocurre entre la media luna y la luna llena (más de la mitad y puede ser creciente o menguante). A medida que se acerca a luna llena, la luna parece ser cada vez más grande y es visible al este en las tardes.



Cerca de dos semanas después de la luna nueva, **la luna llena** sale cuando el sol se pone y se pone cuando el sol sale. La luna llena alcanza su punto más alto en el cielo a media noche.

La luna parece hacerse más pequeña, o **menguar**, después de la luna llena. El lado brillante de la luna apunta hacia el sol saliente.

**La media luna menguante** también llamada cuarto menguante está a tres cuartos de camino en su rotación alrededor de la tierra. La luna cuarto menguante está alta en el cielo cuando el sol sale y puede ser vista en las mañanas en un día despejado.

A medida que la luna se acerca a la fase de luna nueva otra vez, su media luna (o creciente) se puede ver en el cielo del este justo antes de la salida del sol, luego después de la luna nueva, en el cielo del oeste justo antes de la puesta del sol.

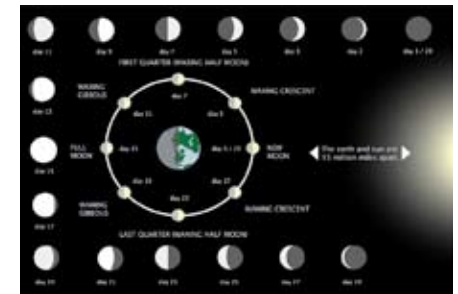
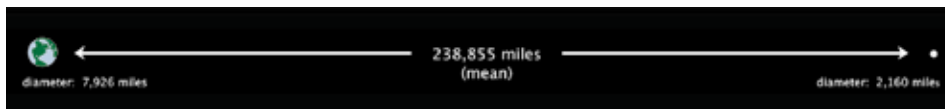


## Proyecto Lunar

Mira en un periódico, o almanaque, o en Internet la salida de la luna. Marca la luna nueva como “día primero” en el calendario. Mantén cada día los ojos abiertos para ver si puedes ver la luna. Haz un dibujo de lo que ves en tu calendario. Haz esto durante todo el mes lunar.

## ¿Qué es la “luna azul?”

La frase “una vez en la luna azul” significa que algo ocurre muy ocasionalmente o no muy frecuentemente. La luna azul ocurre cuando hay dos lunas llenas en un mes del calendario. Por ejemplo tu puedes tener una luna llena el 1<sup>ro</sup> o 2<sup>do</sup> de un dado mes y luego otro en el 30<sup>vo</sup> o 31<sup>vo</sup>. La segunda luna llena es la luna azul.



Los nativos de América llevaban la cuenta de las estaciones al nombrar cada una de las lunas llenas. Las diferentes tribus tenían nombres distintos basados en sus estilos de vida o en el medio que los rodeaba. Mira si puedes adivinar el por qué las tribus usaban esos nombres y en cuál parte del país esas tribus pudieron haber vivido. Revisa algunos de los enlaces para encontrar las respuestas.

	<b>enero</b>	<b>febrero</b>	<b>marzo</b>	<b>abril</b>			
	 Luna de Lobo Luna Vieja	 Luna de Nieve Luna Hambrienta Luna de Capullos Abiertos	 Luna Gusano Luna Gallo Luna Corteza Luna Azúcar de arce	 Luna Césped Luna del Sembrador Luna de Pescado			
	<b>mayo</b>	<b>junio</b>	<b>julio</b>	<b>agosto</b>			
	 Luna de Flores Luna Insipiente Luna de Siembra de Maíz	 Luna Fresa Luna Rosada	 Luna Conejo Luna Rayo Luna Esturión Luna Maíz Verde	 Luna de Fruta Luna de Cebada			
	<b>septiembre</b>	<b>octubre</b>	<b>noviembre</b>	<b>diciembre</b>			
	 Luna Savia	 Luna de Cosecha Luna de Cazadores Luna de las Hojas que caen	 Luna Escarcha Luna de Castor	 Luna de Noches Largas Luna Fría			

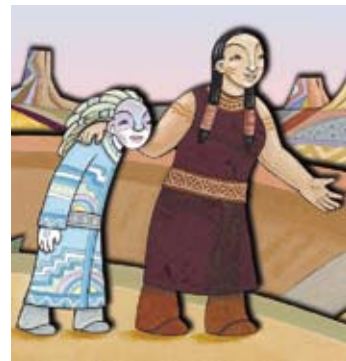


## ¿Cómo Ocuparse de los Abusadores?

En esta historia el sol abusa de la luna. Un abusador es alguien que abusa de otra persona ya sea física o verbalmente. Algunas veces los abusadores actúan de esta manera para obtener algo o para sentirse importantes. Usualmente los abusadores se sienten mal consigo mismos, y demuestran sus sentimientos de furia con otros.

Si alguien abusa de ti, tú necesitaras la ayuda y apoyo de tus amigos, así como la luna lo hace en la historia. Acá hay algunas ideas que te ayudaran a tratar con un abusador:

- Evita la situación o lugar donde hayan abusado de ti, o trata de evitar estar a solas.
- No muestres rabia o miedo; esto es exactamente lo que el abusador quiere. Trata de mantener una expresión neutral, reírte, o si puedes hacer una broma.
- Dile a la persona que se vaya y te deje y luego aléjate.
- Habla sobre el problema con tus mejores amigos. A lo mejor ellos te den algunas ideas. Por ejemplo, un amigo te puede decir que el niño que te molesta también maltrata a otras personas. O tu amigo te puede decir como él o ella tratan a un abusador.
- Es muy importante que hables con tu mamá, papá, abuelos, profesor/a, director/a, o el consejero escolar sobre este problema, especialmente si alguien en tu clase hiere tus sentimientos frecuentemente, te amenaza, o te ataca físicamente. Nadie desea ser tratado mal por otros. No es ser chismoso el hablar con un adulto sobre un abusador.
- Considera la posibilidad de tomar una clase de defensa personal. Hay muchas clases para gente joven en karate, judo u otras artes marciales. Este entrenamiento puede darte seguridad en ti mismo y enseñarte como golpear y frustrar a una atacante.
- Un grupo de niños puede ayudarte a enfrentarte a los abusadores y encontrar la forma de prevenir que ellos maltraten a alguien más.
- Recuerda que esos insultos y golpes de esa persona no te hacen a ti una mala persona. Piensa en tus amigos y familiares que te quieren y se preocupan por ti. Si alguien abusa de ti, dile a otras personas sobre esto hasta que alguien te ayude.



*Gracias a Laura Goldberg, PhD, Psicóloga Infantil, Newburyport, MA por ayudar con esta sección.*